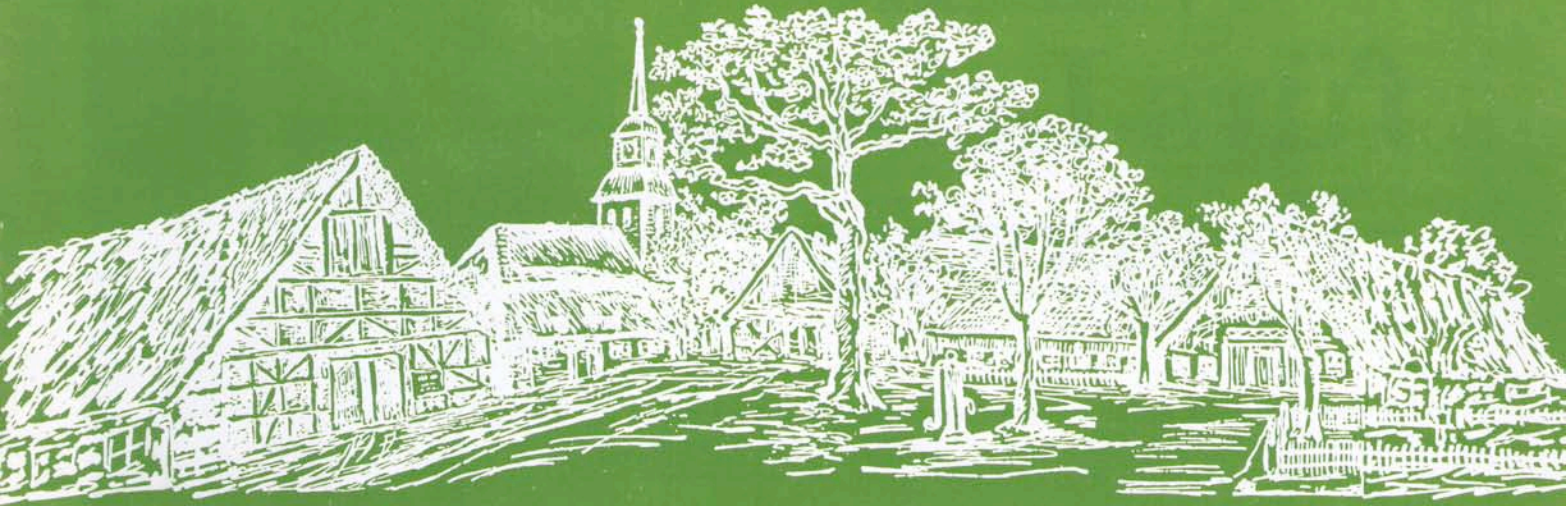


Der Heimatbote



Ein Alsterdampfer fährt auf Flüssen und Kanälen durch Europa und wirbt für Hamburgs Jubiläumsjahr 1989, wenn der Hafen 800 Jahre alt wird. Das weiße Schiff legt in rund 50 Städten zwischen Hamburg und Marseille an.

Zum Titelbild siehe Seite 7.

Herausgeber: Bürger- und Heimatverein Nienstedten e. V. für Nienstedten, Klein Flottbek und Hochkamp

Geschäftsstelle: Nienstedtener Str. 18, 2000 Hamburg 52

Anzeigenverwaltung: S. Söth Verlag, Starckweg 25, 2000 Hamburg 73, Telefon 040/678 23 65

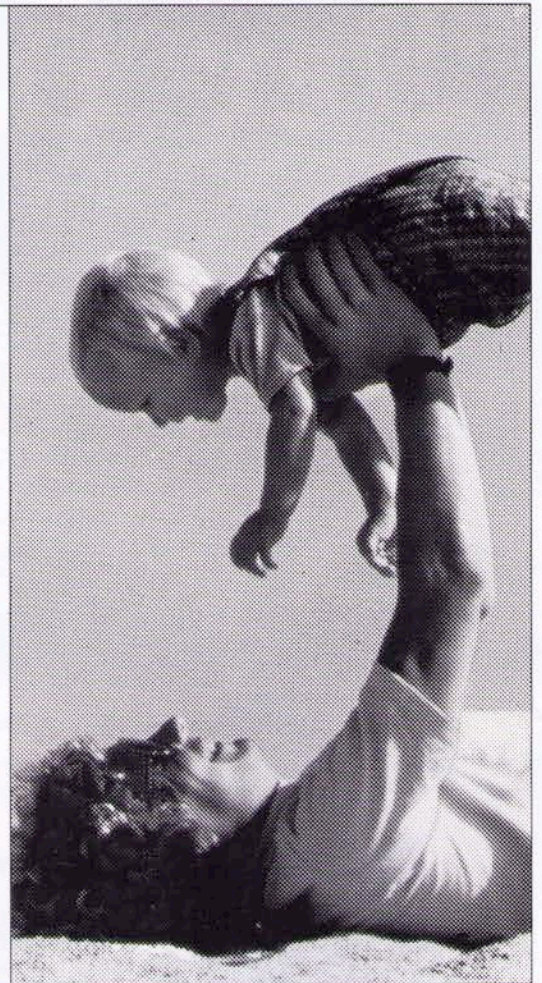
Wärme fürs Leben. Preiswert.

Mit Erdgas kostet Sie Ihr Umwelt-Bewußtsein nicht die Welt. Denn Erdgas schont unsere Luft. Und läßt so Ihre Energiekosten nicht in den Himmel wachsen. Dank der langfristigen, preiswerten und sicheren Versorgung durch uns, Ihre Hamburger Gaswerke. Und durch die

erdgas

HAMBURGER GASWERKE GMBH

modernen Geräte, die mit dieser preiswerten Energie sparsam umgehen. Wie sich das für Sie rechnet, sagen wir Ihnen gerne. Kommen Sie doch einfach einmal vorbei. Oder fordern Sie unseren Erdgasberater an. Er sagt Ihnen, wie preiswert Wärme fürs Leben sein kann. □



Ertel

Beerdigungs-Institut

2000 Hamburg 1
Alstertor 20
☎ (040) 32 11 21
Filialen

2000 Hamburg 55
(Blankenese)
Elbchaussee 585
☎ (040) 86 99 77

2000 Hamburg 74
(Horn)
Horner Weg 222
☎ (040) 6 51 80 68

Der Innenausbauer

LB

Lutz Biersack
Staatl. gepr. Holz- u. Betriebstechniker
Tischlermeister

☎ 040 / 82 36 90

- Schrankwände nach Maß
- Einbauschränke
- Dachausbauten
- Antiquitäten-Restauration

- Fenster und Haustüren in Holz und Kunststoff
- Innentüren
- Saunatüren

2000 Hamburg 52 · Groß Flottbeker Straße 69

1961

25 Jahre in den Elbgemeinden

1986

JOCHEN LOUWIEN
GARTEN- UND LANDSCHAFTSBAU
MEISTERBETRIEB

2000 HAMBURG 52, NIENSTEDTEN · QUELLENTAL 48

TELEFON 040/82 79 34



GARTENANLAGEN GARTEN- u.
BAUMPFLERGE STEINARBEITEN

Ungebetene Gäste.

Schützen Sie sich davor mit Sicherheitsschlössern und Systemen für Wohnung und Haus, für Fenster und Türen.

Nutzen Sie unseren Service bevor Sie von ungebetenen Gästen überrascht werden.

Wir beraten und montieren im Großraum Hamburg. Als Spezialwerkstatt für Sicherheitsschlösser und Türschließer sind wir Ihr Partner wenn es um Einbruch-Schutz geht.

ALFRED BOFFERDING
Inh. Uwe Hirtle
Schlossermeister
Bahrenfelder
Chaussee 102
2000 Hamburg 50
Tel.: 89 66 67 + 43 24 97



Antiquitäten
ZEISSIKON
SCHLOSS
Thema

Der Heimatbote

Mitteilungsblatt des
Bürger- und Heimatvereins
Nienstedten e. V.
für Nienstedten, Klein Flottbek
und Hochkamp

HERAUSGEBER

Bürger- und Heimatverein
Nienstedten e. V.
für Nienstedten, Klein Flottbek
und Hochkamp

1. Vorsitzender: Herbert Cords
Langenhegen 10, 2000 Hamburg 52
Telefon: 040—82 79 03

Geschäftsstelle:

**BÜRGER- UND HEIMATVEREIN
NIENSTEDTEN E. V. FÜR
NIENSTEDTEN, KLEIN FLOTT-
BEK UND HOCHKAMP**

Bürgerstuben
Nienstedtener Str. 18,
2000 Hamburg 52

Dienststunden: siehe unter
Termine in den Bürgerstuben

Konten: Hamburger Sparkasse
1253/128175 (BLZ 200 505 50)
Post-Giroamt Hamburg
203850-204 (BLZ 200 100 20)

REDAKTION

Herbert Cords
Langenhegen 10, 2 Hamburg 52
Telefon 040—82 79 03

Die namentlich gekennzeichneten
Artikel geben nicht
notwendigerweise die Meinung
des Vorstandes wieder.

INHALT

	Seite
Veranstaltungen	3
Aus dem Vereinsgeschehen	5
Aus dem Ortsgeschehen	5
Die Elbe bei Nienstedten	7
Haus Sieberling	7
Zu unserem Titelbild	7
Die Tour des Alsterdampfers	8
Wat löpt, in und um Hamburg?	8
Aus der Schublade einer alten Nienstedtenerin	8
Öffentliche Bücherei	
Nienstedten	9
Kirchengemeinde Nienstedten	9
Haus- und Grundbesitzerverein Nienstedten	10
Ernst-Barlach-Haus	10
Galerie Bellmannstraße 14	10
Altonaer Museum	13
Batig	10
Galerie Preuss	10
Helms-Museum	10

ANZEIGENVERWALTUNG

Siegfried Söth
Verlag und Werbeberatung
Starckweg 25, 2000 Hamburg 73
Telefon 040—678 23 65

HERSTELLUNG

Satz: GSG — Alte Dorfstraße 1 d
Druck: WPF-Druck
Wendemuthstraße 57

BEZUGSPREIS

Im Mitgliedsbeitrag enthalten.
Bei Einzelbezug je Heft 1,— DM
zuzüglich Porto + MWST

BÜRGER- UND HEIMATVEREIN NIENSTEDTEN E. V. für Nienstedten, Kl. Flottbek und Hochkamp

Veranstaltungen des Bürger- und Heimatvereins im Juli 1988

Feste Termine in den Bürgerstuben, Nienstedtener Straße 18

Seniorengruppe: montags, 16 Uhr: 4., 11., 18. und 25. Juli 1988

Handarbeitsgruppe: dienstags 14-täglich, 15 — 18 Uhr: 12. und 26. Juli 1988

Plattdüütsch Stünn: dienstags 14-täglich, 16.30 Uhr: 5. und 19. Juli 1988

Schneidereigruppe: macht Sommerferien

Aktivgruppe: macht Sommerferien

Geschäftsstunde des Bürger- und Heimatvereins: fallen während der Ferien aus.

Liebe Mitglieder des Bürgervereins Nienstedten!

Herr Cords kann durch einen vorübergehenden Krankenhausaufenthalt seine Vorstandsarbeit zur Zeit nicht wahrnehmen.

Der Vereinsvorstand wird bis auf weiteres die Geschäfte des 1. Vorsitzenden weiterführen.

Die Vorstandsmitglieder wünschen Herrn Cords eine baldige Genesung.

Der Vorstand

Mit ab auf Nummer Sicher

Über 35 Jahre fachgerechter, zuverlässiger Service für Haus, Praxis und Gewerbe.
Einbruchsicherung, Schließanlagen, Schlösser mit gesetzlichem Schlüssel-
Kopierschutz. Beratung, Planung und Montage im Großraum Hamburg.

Für hochwertig sicherheitstechnische
Anforderungen das Zeiss Ikon-
Magnetschloß System M. Doppel-
te Sicherheit durch Magnet- und
Sperr-Rippenzylindertechnik.

Autorisierter
Zeiss-Ikon-
Schloß-
dienst

ALFRED BOFFERDING

Inh. Uwe Hirthe
Spezialwerkstatt
2000 Hamburg 50
Bahnenfelder
Chaussee 102

Gehen Sie auf Nummer Sicher — Tel.: 89 66 67 + 43 24 97



WEINRESTAURANT & HOTEL LOUIS C. JACOB

Elbchausee 401—403
2000 Hamburg 52 · Tel. 82 93 52-54

**JACOB'...SEN Sie doch
auch einmal wieder!**

Es freuen sich auf Ihren Besuch
UWE UND ANNELORE LAUK

Spitzenrestaurant — am herrlichen Steilufer der Elbe gelegen. Herrliche Weinterrasse
und Café-Garten. Räume für Festlichkeiten von 10—300 Personen. Hotel mit modernen
Komfort-Zimmern, mit herrlichem Elbblick — alle Zimmer mit Bad, WC, Telefon, TV.
Täglich von 12.00 — 24.00 geöffnet - durchgehend Küche von 12.00 — 22.30

100 Jahre in den Elbgemeinden!

JOHS. HEYDORN

Zimmerei — Tischlerei, 2 Hamburg 52 — Quellental 2 — Tel. 82 92 86

**GÜNTHER
LOSS
MALERMEISTER
828550**

2 Hamburg 52
(Nienstedten)
Schulkamp 4

Reitsport-Artikel

Lederwaren aller Art
Modernes Reisegepäck
Ranzen, Aktentaschen

Neuanfertigung
Reparaturen

J. u. H. Eggerstedt · Sattlermeister
Georg-Bonne-Straße 94 · 2000 Hamburg 52 · Tel. 0 40/82 04 61

KUNSTSTOFFFENSTER

● WEISS  Gütezeichen
RAL
Kunststofffenster

● STRUCTURE

 System
Kömmerling
Combidur

SIEGENIA-Beschläge

Konsequente Markenqualität.
Fenster und Türen aus bewährten
deutschen Markenfabrikaten stehen für
Sicherheit und Langlebigkeit.

Beratung, Aufmaß und fachgerechter Einbau durch:

RAINER SCHÖNEBERG
TISCHLERMEISTER



- HOLZ- UND KUNSTSTOFFFENSTER
- INNENAUSBAU
- LEICHTBAUWÄNDE UND DECKEN
- REPARATUREN

TELEFON:
040/82 45 54

SEESTRASSE 32 · 2000 HAMBURG 52

NISSAN

**JETZT IST
SUNNY-TIME!**

SO GÜNSTIG WAR SUNNY-FAHREN NOCH NIE!

Sunny LX 3tg., 1,3 l, 44 kW/60 PS, 5 Gang.

- Weltweit 9 Millionen mal gebaut.
- Viele Extras inclusive.
- Bestnoten in Tests der Fachpresse.
- 3 Jahre (max. 60.000 km) Technik-Garantie.
- Steuerbegünstigt bis 561,— DM.
- Finanzierung zu 2,99% effektiver Jahreszins durch AKB. Laufzeit bis 36 Monate.
- Diesel Mehrpreis.

Unser Endpreis:

DM 15.085,-

**Jetzt Super-Privatleasingangebote!
Extrem niedrige Monats-Leasing-
raten. Fragen Sie uns.**

**AUTOHAUS
GÜNTER BOTJE**

NISSAN · DATSUN · Vertragshändler
Verkauf · Service · Reparatur · Großersatzteillager
Am Osdorfer Born 17 · 2000 Hamburg 53 · Telefon 80 30 78/79

790/1/2/3

Restaurant **Bahrenfelder Forsthaus** Café

Gesellschaftsräume · Kegelbahnen

Samstag ab 20 Uhr
Tanz

Sonntag 16 — 21 Uhr
Tanztee

mit Live-Musik

Jeden Sonntag spezielle Menüs und Grillgerichte ab
12.00 Uhr · Räume für Festlichkeiten von 10 — 400
Personen · Kaffeegarten · Bundeskegelbahnen

Von-Hutten-Str. 45 · 2000 Hamburg 50 · Tel. 89 40 21



Otto Kuhlmann Bestattungswesen seit 1911
Inh: Jürgen Kuhlmann

Erd-, Feuer- und Seebestattungen

89 17 82
und 8 99 34 44

Bahrenfelder Chaussee 105 · 2000 Hamburg 50

Aus dem Vereinsgeschehen

Als neues Mitglied begrüßen wir:

Frau Hertha Prehn, Hamburg 52

Wir wünschen viel Freude am Vereinsgeschehen.

Der Vorstand

Betr.: Mitgliederbeiträge 1988

Wir erinnern noch einmal an den Mitgliedsbeitrag 1988!

Unsere Konten: Haspa 1253/128175, BLZ 200 505 50

Postscheck Hamburg 2038 50-204, BLZ 200 100 20

Der Vorstand

Wir trauern um unser Mitglied



Herr Werner Bleek

Wir werden den Verstorbenen in ehrender Erinnerung behalten.

Der Vorstand

Zur nächsten VORSTANDSSITZUNG

die am Freitag, den 29. Juli 1988 um 20.00 Uhr in den Bürgerstuben stattfindet, laden wir alle interessierten Mitglieder ein, um Ihnen auch zu berichten, was sich im Sommer in Nienstedten getan hat und was noch auf dem Programm des Bürger- und Heimatvereins steht!

Der Vorstand

VORANZEIGE!

AUTO-RALLYE

der Aktiv-Gruppe Mitte/Ende August 1988.

Nähere Einzelheiten entnehmen Sie bitte den August-Heimatboten bzw. den Anzeigen in unseren Schaukästen.

Der Vorstand

Die Redaktion des HEIMATBOTEN wünscht sich von ganzem Herzen eine größere Beteiligung der Mitglieder und bittet

- um Nachricht über Veränderungen und interessante Neuigkeiten im Ort
- um schriftliche Redaktionsbeiträge zum Ortsgeschehen
- um telefonische Hinweise an den Vorstand (Herr Laatsch 82 58 41, Herr Kloss 82 80 40)
- um schriftliche Hinweise im Briefkasten der Bürgerstuben (Rückseite Thunstraße)

NEU - NEU - NEU - NEU - NEU - NEU

Auf der letzten Hauptversammlung wurde beschlossen, eine Seite im HEIMATBOTEN für kostenlose Kleinanzeigen der Mitglieder zur Verfügung zu stellen.

Abgedruckt werden dürfen nur private Angebote oder Gesuche, die keinem gewerbsmäßigen Zweck dienen.

Die Anzeige sollte nicht länger als 4 Zeilen sein und die Veröffentlichung unterliegt der Entscheidung der Redaktionsleitung.

Wir hoffen auf viele Hinweise für zu verschenkende Klaviere, Einrichtungsgegenstände, Fahrräder e.c.t.

Der Vorstand

Aus dem Ortsgeschehen

Ein Abschiedsfest für Frau Stalman

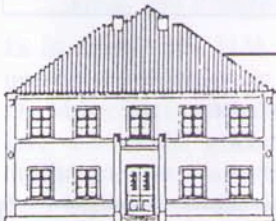
Nach vielen Jahren wurde mal wieder in Nienstedten ein den alten Bürgern gut bekanntes »Kindergrün« gefeiert. Dieser 28. Mai 1988 war gleichzeitig gedacht als Abschiedsfest und Dankeschön an die scheidende Schulleiterin Frau Stalman.

Bei strahlendem Wetter und hochsommerlichen Temperaturen fand der Umzug durch Nienstedten statt, begleitet von dem Spielmannszug aus Finkenwerder und unter Absicherung unserer Freiwilligen Feuerwehr Nienstedten.

Danach gab es in der Schule Kaffee und Kuchen und viele lustige Spiele für alle Kinder (auch jüngere Geschwister). Am Ende mußten auch die Eltern ran und es freuten sich die Kinder!



Frau Stalman fuhr — sozusagen als Ehrengast — in der Kutsche durch Nienstedten, eine Überraschung, die sich einige der helfenden Eltern ausgedacht hatten. Als Abschiedsgeschenk hat-



HAUS SIEBERLING

NEUERÖFFNUNG

Alten- und Pflegepension inmitten von Nienstedten.

Familiäre Atmosphäre, gehobene Ausstattung.

Sieberlingstr. 10, 2000 Hamburg 52.

Information u. Besichtigung — Tel.: 82 58 58 + 899 25 43

Noch einige Appartements frei!

Bruno Wernicke

Rupertstraße 22

2000 Hamburg 52

**Installateurs
und
Klempners
Meister**

Telefon
(0 40) 82 94 66

Gas- und Wasser-Installation
Gas-Heizanlagen
Warmwasseranlagen
Sanitäre Einrichtungen
Bauklempnerei
Dacharbeiten



**Beerdigungs - Institut
Carl Seemann & Söhne**

Hamburg-Groß Flottbek, Stiller Weg 2 · Telefon 82 17 62
Hamburg-Blankenese, Dormienstr. 9 · Telefon 86 04 43
Hamburg-Rissen, Klövensteenweg 4 · Telefon 81 40 10

**TISCHLEREI
PETER BASCHKE**

BAU MÖBEL INNENAUSBAU

HERMANN-RENNER-STRASSE 1A · 2 HAMBURG 52
TELEFON 82 68 81 · PRIVAT: (04106) 7 29 09

**Heiko Stockhusen & Hans J. Kramer
Heimtier-Bedarf**

Spezialität: Hunde-Frischfutter u. Hunde-Sportartikel
Kanzleistraße 5 - 2 Hamburg 52 (Nienstedten) - Telefon 82 78 40

Landhaus Dill's deftiger Ableger

Marktplatz KÜCHE
bis 24.00 Uhr!!

Esslokal

Nienstedtener Marktplatz 21 · Telefon 040/82 98 48
Volkmar Preis · 2000 Hamburg 52 (Nienstedten)

wollgalerie

G. Freitag

Wolle, Baumwolle, Seide, Angora etc.
Handgestrickte Pullover

Tel. 8 00 52 54

200 Hamburg 52 · Elbe-Einkaufs-Zentrum



Grabmale seit 1896

Chr. Louis Langeheine

Inh. Claus Langeheine

Nienstedten, Rupertstraße 30, Tel. 82 05 50
Blankenese, Sülldorfer Kirchenweg 146, Tel. 87 67 47

GERHARD MEINECKE

Elektromeister



Neuanlagen · Modernisieren
Reparaturen · Elektrogeräte
Georg-Bonne-Straße 93, Nienstedten
Telefon 82 02 92

Malereibetrieb

HARALD FROBARTH

vorm. Robert Eckhoff

Anstrich · Tapezierarbeiten
Kunststoff-Beschichtungen
Eigener Gerüstbau

Nienstedtener Marktplatz 20, 2 HH 52-Nienstedten, Tel. 82 50 27 u. 82 99 37

RUDOLF FEICKE

Verstopfte Abflußrohre? Sofortdienst
Sanitärtechnik · Bauklempnerei · Bedachung
Gaszentralheizungen
Bäder- und Kücheneinrichtungen

Hamburg 52 · Flottbeker Drift 34 · Telefon 82 01 54



Bestattungsinstitut Hagen

Familienbetrieb seit 1948

Tag- und Nachruf
850 95 67 u. 715 28 39

Bahrenfelder Steindamm 36 u. 72 · 2000 Hamburg 50

te sich Frau Stalman eine Tischtennisplatte für die Schule gewünscht, die durch Spenden der Eltern finanziert werden sollte. Falls einige Eltern noch keine Gelegenheit hatten, etwas dazu beizutragen, und dies gerne nachholen möchten, würde sich Herr Koch vom Schulverein sicher freuen!

Der Bürger- und Heimatverein Nienstedten e.V. bedankte sich mit einem bunten Blumenstrauß für die vielen Jahre der guten Zusammenarbeit, den Herr Schulz im Auftrag des Vorstandes an Frau Stalman überreichte.

Die Redaktion

Die Elbe bei Nienstedten

Als wir noch Kinder waren, badeten die Leute in der Elbe. Als wir Jugendliche waren, taten es nur »Verrückte« und heute tun es nur noch selbstmörderische Leichtsinnige.

Die Elbe ist 1200 Kilometer lang, davon ca. 1100 Kilometer vor Nienstedten und der Reste danach. Innerhalb Deutschlands ist die Elbe 793 Kilometer lang, und was tun wir für die Erhaltung unseres Flusses?

Es ist in Wahrheit lächerlich wenig. Über 90 Prozent der Schadstoffe kommen aus der CSSR und der DDR, aber auch die restlichen 10 Prozent sind noch zu viel, vor allem psychologisch! Darüber sind sich Experten einig, in Ost und West.

Wer weiß noch, was »Butterbemmen« sind? Das waren flache Kieselsteine, in Sachsen natürlich, die geschleudert wurden, um sie auf dem Wasser aufspringen zu sehen. Heute würde man besser eine braune Brühe beobachten können; dies zu sagen ist ein Gebot der Gerechtigkeit! Aber die Städte an ihren Ufern stehen heute wie einst: Tangerstadt, die Lutherstadt Wittenberg, die Residenz Dresden, die Hansestadt Hamburg und unsere Heimat Nienstedten!

Wer an der Elbe geboren ist, für den gehört sie zur Gemütsausstattung. Einen Patriotismus erzeugt sie kaum. So haben die Sachsen »ihre Elbe« und die Hamburger auch. Leider kennen wir, die Nachkriegsgeneration, den Oberlauf der Elbe kaum: den sächsischen Teil, das Stammland der Reformation um Torgau und Wittenberg, Madgeburg und die Altmark. Dagegen kennen die jüngeren Leute in der DDR den Unterlauf kaum: Dannenberg, Hitzacker, Lüchow, und dann Hamburg und natürlich Nienstedten.

Wenn Sie, liebe Leser, die Unterelbe etwas besser hätten kennenlernen wollen, dann hätten Sie mit uns fahren sollen, auf der MS »Forelle« von Nienstedten nach Glückstadt, am 11. Juni 1988 (Bericht im nächsten Heimatboten).

C. Engelken

HAUS SIEBERLING

Alten- und Pflegepension inmitten von Nienstedten

Es ist soweit! Das HAUS SIEBERLING ist offiziell eröffnet und die ersten Bewohner sind schon eingezogen.

Die Maler führen noch die letzten Arbeiten aus, von den Elektrikern werden die geschmackvollen Beleuchtungskörper angebracht und der Gartenbauer legt die letzten Gehwegplatten. Jetzt beginnt auch die Generalprobe für die Heimleitung und das Personal. Alles wird an seinen rechten Platz gebracht, damit der reibungslose Arbeitsablauf gewährleistet ist.

Aber in einem so neuen und schönen Haus gehen alle mit viel Freude und Elan an die Arbeit und jeder neu ankommende Bewohner wird mit Begeisterung empfangen; denn die besondere Philosophie des HAUSES SIEBERLING liegt in der familiären Atmosphäre mit nur 22 Einzelappartements und der individuellen Betreuung. Jeder Bewohner kann für sich allein sein, die Ge-

meinschaft suchen im Tagesraum und der sonnigen Südveranda, im Gymnastikraum und im Garten; oder den längst fälligen Spaziergang an der Elbe vornehmen.

Alles in allem, jeder staunt, wie schön dieses Haus nun doch geworden ist.

Interessenten können sich zwecks Information oder einer Besichtigung direkt an die Heimleitung, Frau Braune oder Frau Kunze unter der Rufnummer 82 58 58 wenden und an Frau Lohalm, Rufnummer 899 23 43.

Zu unserem Titelbild

Mit dem Alsterdampfer durch Europa

Hamburgs Botschafter zum 800. Hafenjubiläum 89

Die Flotte der weißen Alsterdampfer ist gerade im Sommer eines der sympathischsten Symbole der Stadt. Seit dem 23. Mai 88 ist ein weißer Alsterdampfer als Botschafter unterwegs auf Flüssen und Kanälen durch Deutschland und Frankreich Richtung Marseille, Hamburgs Partnerstadt. Am 12. September wird das Schiff am Mittelmeer anlegen. Die Rückfahrt führt den Alsterdampfer über Paris und Amsterdam wieder nach Hamburg.

In rund 50 Städten legt der Alsterdampfer auf seiner Tour an. Weithin sichtbar wird das Schiff ein maritimer Treffpunkt sein, um vor Ort neue Kontakte zu knüpfen, alte Verbindungen zu pflegen und vor allem die Besucher auf das 800. Hafenjubiläum einzustimmen und darüber zu informieren.

Jede Stadt hat für den Aufenthalt des Hamburg-Schiffes ein besonderes Programm vorbereitet: Es reicht von der touristischen Attraktion als Bereicherung des Sommer-Programms bis hin zu gesellschaftlichen Empfängen zum Anbahnen neuer wirtschaftlicher Kontakte. Und wenn auf seiner Tour zwei Partnerstädte liegen, wird der Alsterdampfer auch gleich noch Kurier sein und als Grußbotschaft von Stadt zu Stadt Präsente überbringen. Die Idee, den Alsterdampfer auf große Fahrt zu schicken, begeisterte auch die Hamburger Wirtschaft, die finanziell dieses Unternehmen trägt. Und damit auch die Chance nutzt, gemeinsam mit ihrer Stadt zu werben. Rund 30 Hamburger Firmen machen bei dieser Aktion mit.

Am 23. Mai fiel der Startschuß für die Alsterdampfer-Tour. Volksschauspielerin Heidi Kabel taufte das Schiff, das bislang »Ammersbek« hieß, auf den Namen »Hamburg« und viele jubelnde Hamburger »Sehleute« verabschiedeten das Schiff.

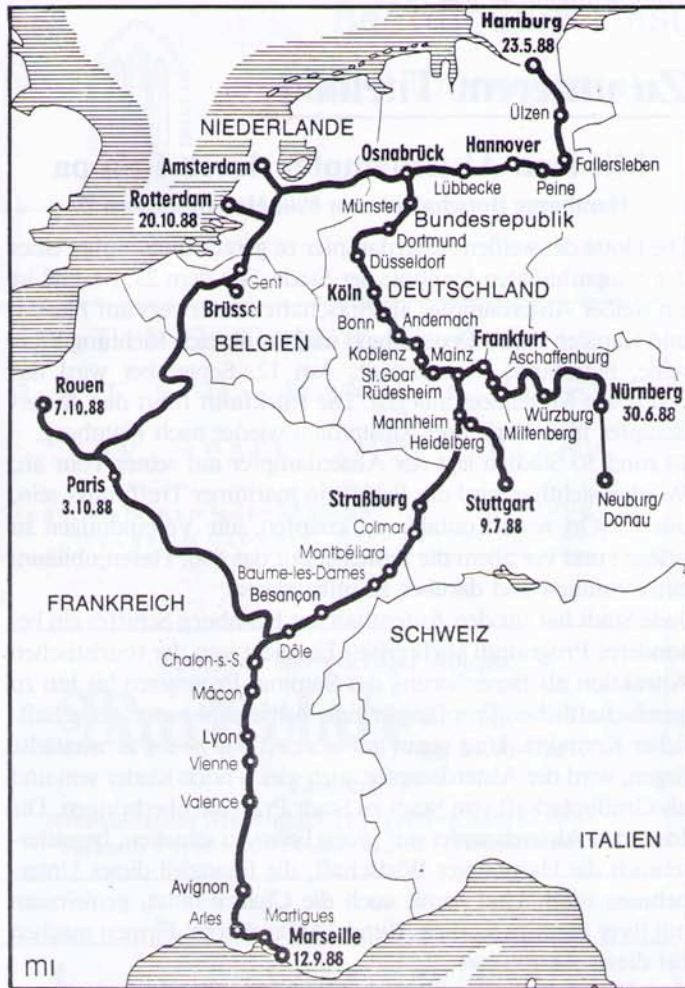
Für den Alsterdampfer »Hamburg« und seine Besatzung steht in den nächsten Monaten eine abenteuerliche Reise bevor. Das Kanalnetz auf dem Weg nach Marseille stammt zum größten Teil noch aus dem vorigen Jahrhundert. Es ist sehr schmal, bei einer Schiffsbreite von 4,90 m bleiben oft nur Zentimeter Spielraum.

Für den Schiffsführer, der gemeinsam mit seiner Ehefrau die Tour fährt, erwartet vor allem in Frankreich viel Muskelarbeit. Er muß 250 Schleusen selbst bedienen. Es geht durch Tunnel und, fast schon kurios, es geht immer bergauf und bergab. Auf der gesamten Strecke gibt es immer wieder Höhenunterschiede zu überwinden. Vor allem die Rückfahrt nach Hamburg wird mühsam. Das Schiff kommt nur langsam voran, denn es muß gegen die starke Strömung der Rhône fahren.

Acht Monate dauerte die Vorbereitung der Aktion. Minutiös ist der Streckenplan ausgearbeitet, die Liegeplätze in den einzelnen Städten besichtigt, mit den Bürgermeistern Kontakt aufgenommen und die Aktionen in den Städten gemeinsam besprochen. Der Alsterdampfer wird, und das steht jetzt schon fest, überall begeistert empfangen. Damit das immer auch bis nach Ham-

burg klingt, berichten von Bord der »Hamburg« ständig Vertreter des Hamburger Abendblattes sowie Reporter von Radio Hamburg, Deutschlandfunk, Hessischer Rundfunk, Süddeutscher Rundfunk, Westdeutscher Rundfunk. Das Motto des 800. Hafenjubiläums paßt auf diese einmalige Aktion: »Hamburg kommt. Sie auch?«

Die Tour des Alsterdampfers



Wat löpt, in und um Hamburg?

Freizeit-Tips und Termine von Juni bis Oktober 1988

Das Veranstaltungsprogramm »Wat löpt« ein beliebter Helfer für die Freizeitgestaltung.

Diese Broschüre wird von der Hamburger Sparkasse durch die Mithilfe ihrer Kunden gestaltet.

Die Broschüre »Wat löpt« liegt in den Zweigstellen der HASPA aus. Zu einer kleinen Kostprobe aus dem Inhalt »Wat löpt« wurden Damen und Herren der Lokalzeitungen in und um Hamburg von der HASPA eingeladen.

Das Ziel unserer Erkundungsfahrt war bis zur Ankunft in Bruchhausen-Vilsen den geladenen Gästen unbekannt.

Es ging durch Heide, Wiesen, Felder und Wälder, bis wir den kleinen Bahnvorstand herzlich empfangen und über den Sinn und Zweck dieser Kleinbahn unterrichtet. Es ist die ERSTE MUSEUMS-EISENBAHN DEUTSCHLANDS.

Der gesamte Personalbestand ist ehrenamtlich und wird von Hobbyeisenbahnern ausgeführt. Eine der kleinen Lokomotiven stand unter Volldampf um den Zug mit seinen Gästen an die Futterkrippe zu befördern. Dampfend, zischend und pfeifend wurden wir durch eine liebliche Landschaft gefahren. Zum Blumen pflücken war die Fahrgeschwindigkeit doch zu schnell. Am Zielbahnhof Heiligenberg wurden wir von einer Pankokenka-

pelle empfangen und an die Futterkrippe geleitet. Nach dem reichhaltigen Mittagessen ging die Fahrt zurück zum Ausgangs-Bahnhof, wo uns eine Informationsmappe mit reichhaltigem Material über die Erste Museumseisenbahn Deutschlands ausgehändigt wurde.

Die Heimreise führte über Verden/Aller, wo wir noch Zeit für eine kleine Bootspartie auf Aller und Weser erlebten.

Bedienen Sie sich der Broschüre »Wat löpt« und Sie werden sich bestimmt ein paar Rosinen aus dem reichhaltigen Veranstaltungs-Angebot herausuchen. Der Heimat- und Bürgerverein Nienstedten wünscht seinen Mitgliedern eine fröhliche Ferienzeit.

G. L.

Aus der Schublade einer alten Nienstedtenerin

Juli!

Hacken, Jäten, Wässern wie im Vormonat. Die Tomatentriebe werden ausgegeizt.

Perlzwiebeln werden aus der Erde genommen und getrocknet. Der Blumenkohl braucht viel Wasser und ist, falls er den weißen Kopf zeigt, einzubinden oder die Innenblätter einzuknicken. Gewürz und Heilkräuter werden geerntet und schattig getrocknet. Leere Frühkartoffelbeete können noch mit Gemüse bepflanzt oder mit Bohnen und Erbsen besät werden. Auch kann nochmals Radieschen, Kohlrabi und Salat ausgesät werden.

Von Mitte Juli bin in den August hinein ist der Schnitt der Nußbäume vorzunehmen und nicht im Winter! Die Schnittstellen werden gut mit Baumwachs bestrichen. Auch Süßkirschen sind, falls uns die Entfernung verschiedener Äste notwendig erscheint, in dieser Zeit zu schneiden.

Himbeeren werden geerntet und brauchen viel Wasser. Stark behangene Obstbäume sind zu stützen.

Die Johannisbeeren sollen bis zu allerletzt hängenbleiben und voll ausreifen, wodurch der Zuckergehalt der Früchte steigt. Bei allzu reichem Behang der Stachelbeeren ist ein Teil grün zu ernten und einzumachen, der Rest hat dann die Möglichkeit, gut auszureifen.

Der Rasen muß laufend genschitten werden. Bei Rosen werden die verwelkten Blüten entfernt.

Bauernregel!

Obst und Gemüse wachsen gut nur bei starker Juliglut

*

Kaufe ständig **Alte Möbel, Bücher etc. und alten Hausrat vor 1930.**

Einlieferungen zu meiner Herbst-Auktion jederzeit nach telefonischer Vereinbarung erbeten.

Tel.: 82 48 10

Soll'n gedeihen Obst und Wein,
muß der Juli trocken sein.

*

Reißt die Spinne ihr Netz entzwei,
kommt gar bald der Regen herbei.

*

Ist's zu Jacobi klar und rein,
wird's Christfest kalt und frostig sein.

Jetzt ist die Zeit der Balkonpflanzen.

Meist stehen sie in voller Blüte. Allerdings muß man schon ein bißchen was für sie tun. So trocknen sie um diese Zeit herrschende Hitze und Sonne aus. Wenn der Erdballen einmal vollkommen trocken wurde, dann nimmt er nur schwer wieder Wasser auf. Es rinnt herunter und befeuchtet ihn kaum. Wenn die Töpfe und Kübel nicht zu groß sind, sollte man sie in Eimer oder Wanne stellen, damit sie ihren Wasserbedarf wieder aufnehmen können. Gleichmäßige Pflege ist wichtig. Einmal in der Woche sollte gedüngt werden.

Mohnbuchteln!

Kann man als komplettes Mittagessen servieren wie auch kalt zum Nachmittagskaffee. 1 Pfund Mehl in eine Schüssel sieben und in eine Vertiefung 30 g Hefe bröckeln. Die Hefe mit 1/4 l warmer Milch aufgelöst und mit Mehl überstreut. Nach 15 Minuten werden 2 Eier, 50 g flüssige Butter und 40 g Zucker dazugegeben und eine Prise Salz. Davon einen trockenen Hefeteig schlagen und wieder gehen lassen. Dann 40 g Teigstücke zu einem Plätzchen ausrollen. Auf jedes Plätzchen einen Löffel Mohnfüllung geben und den Teig zusammenschlagen. In einer Pfanne 100 g Fett zerlaufen lassen, damit die Buchteln von allen Seiten einfetten und aneinander setzen. Nochmals gehen lassen un dbei guter Hitze (220 °C backen. Aus der Pfanne nehmen, mit Puderzucker besieben.

Für die Füllung: 200 g Mohn gem. mit einer Tasse heißer Milch überbrühen. Etwas quellen lassen, 1 Ei dazugeben, und das abger. einer Zitrone. Mit 50 g Zucker oder 4 Löffel Honig süßen.

Öffentliche Bücherei Nienstedten

Wand an Wand mit dem Bürger- und Heimatverein, in der ehemaligen Ortsdienststelle Nienstedtener Straße 18, stehen Bücher und Kassetten aus allen Bereichen zum Entleihen bereit.

Öffnungszeiten: Dienstag und Donnerstag 15 bis 19 Uhr
Mittwoch 10 bis 13 Uhr

Frau Warnholtz und Frau Kiessling beraten Sie gern und besorgen für Sie auch Bücher zu spezielleren Themen.

WIR HABEN DIE ERDE NUR GEBORGT

»Es steht nicht gut um uns. Die Hoffnung, daß wir noch einmal, und sei es um Haaresbreite, davonkommen könnten, muß als kühn bezeichnet werden...« so beginnt das Buch von **Hoi-mar von Ditfurth: So laßt uns denn ein Apfelbäumchen pflanzen:** es ist soweit. Eine ähnliche Bestandsaufnahme legen die Autoren **Umberto Colombo / Guisepe Turani** mit ihrem Titel **»Der zweite Planet«** vor, ein aktualisierter bzw. zweiter Bericht des Club of Rome.

Was kann, was muß getan werden? Die nationale oder internationale Politik bekommt die Probleme nicht in den Griff, so jedenfalls sieht es **Peter Cornelius Mayer-Tasch.** Sein Buch **»Die verseuchte Landkarte«** zeigt das grenzenlose Versagen der internationalen Umweltpolitik auf. So bleibt es letztendlich Aufgabe jedes einzelnen, die Umwelt zu erhalten und zu schützen. Einige Bücher, die dabei helfen können:

M. Brauer / E. Baumann: Eigeninitiative Umweltschutz.

Das Öko-Sparbuch für Haushalt und Familie.

B. Burger: Haushalt ohne Chemie. In zwei Bänden.

Der Öko-Test. Hrsg. von der Redaktion des Öko-Test-Magazins.

C. Vieweg / P. Weyer: Umweltschutz am Steuer.

Weitere Titel zum Thema »Umwelt, Umweltschutz« finden Sie in Ihrer Bücherei. Lassenm Sie sich anregen von unserem Buchangebot.

Kirchengemeinde Nienstedten

Juli 1988

Gottesdienste

Samstag 2. 7. 19.00 Uhr Wochenschlußandacht
im Marxsenhaus
P. Bolscho

Rücken-schmerzen?

Unsere Gymnastiklehrer haben ein spezielles Übungsprogramm zur Linderung und Behebung Ihrer Schmerzen und Beschwerden entwickelt.

Rufen Sie uns an.



juka dojo
SPORTCENTER
Nienstedten

Langenhagen 9 a-d
825841

Sonntag	3. 7.	10.00 Uhr	P. Bolscho mit Abendmahl
Sonntag	10. 7.	10.00 Uhr	P. Bolscho
Sonntag	17. 7.	10.00 Uhr	P. Bolscho
Sonntag	24. 7.	10.00 Uhr	P. Bolscho
Sonntag	31. 7.	10.00 Uhr	P. Rieseweber

Sonstige Veranstaltungen:

Altenkreis Kl. Flottbek

21. 7., 15.00 Uhr im Gemeindehaus Marxsenweg
Alle übrigen Kreise haben im Juli Sommerpause!

Haus- und Grundbesitzerverein Nienstedten

Jeweils am **ersten Montag jeden Monats** finden im **Restaurant Holthusen**, Elbchaussee 402, Sprech- und Beratungsstunden für die Mitglieder statt. Durchweg werden diese Termine vom 1. Vorsitzenden, Rechtsanwalt Sasse, wahrgenommen.

Die nächsten Sprechstunden sind vorgesehen für:

Montag, 4. Juli 1988, 17.00 — 18.00 Uhr

*



**Der Reichsbund der Kriegsopfer,
Behinderten,
Sozialrentner und Hinterbliebenen e. V.**
Ortsgruppe Klein Flottbek — Nienstedten
jeweils 2. Mittwoch im Monat
im **Restaurant Holthusen, Elbchaussee 402**
nächster Termin: **Mittwoch, 13. Juli 1988, 16.00 Uhr**

*

Ernst-Barlach-Haus

Stiftung Hermann F. Reemtsma
Jenischpark/Baron-Voght-Straße 50 A
2000 Hamburg 52, Telefon 82 60 85

Skulpturen, Zeichnungen und Graphik von Ernst Barlach

Öffnungszeiten: Dienstag — Sonntag 11.00 — 17.00 Uhr

*

Galerie Bellmannstraße 14

2000 Hamburg 52, Telefon (040) 89 23 79

privat (040) 850 66 37

Gesellschaft für Kunstgeschichte,
Literatur und Philosophie e.V.

lassen Sie sich über das Programm informieren.

*

Im neuen Haus des

Johannes Brahms Konservatoriums

Ebertallee 55, Hamburg 52
Arbeiten von

Kurt Hartwig Siemers

(1907 — 1988)

*

Altonaer Museum

Norddeutsches Landesmuseum

Museum 23 (beim Altonaer Bahnhof)

Telefon 380 75 14

Bitte beachten Sie: Der Haupteingang wird umgebaut.
Während der Umbauarbeiten: **Eingang Braunschweiger Str.**
Öffnungszeiten: Di. — So.: 10 — 17 Uhr

*

Museum für Kunst und Gewerbe Hamburg

Ausstellung

Horst P. Horst — Photographien

3. Juni bis 31. Juli 1988

In einer ersten umfassenden Schau in seinem Heimatland
Deutschland werden ca. 120 Photographien von Horst P. Horst
gezeigt, dem weltweit bekannten Modephotographen.

*

BATIG

Gesellschaft für Beteiligungen MBH.
im **BAT-Haus Esplanade 39**, Hamburg 36
bis 8. Juli 1988
(parallel zur Holbein-Ausstellung)

Deutsche Köpfe

Zeichnungen und Aquarelle aus 5 Jahrhunderten. Exponate aus
dem Kupferstichkabinett der Hamburger Kunsthalle. Die Aus-
wahl von rund 80 Bildern von der Holbein-Zeit bis in die Gegen-
wart bietet einen Überblick der Ausdrucksmöglichkeiten vom
Porträt über Gesichtersprache bis zum Kopf als Experimentier-
feld der Künstler. (Katalog 8,— DM).

*

Galerie Preuss

Helga Kramer, Marlies Ladendorf
Kanzleistr. 20, Hamburg 52, Telefon 82 42 64
Di. — Fr. 11 — 13 Uhr, 15 — 18.30 Uhr, Sa.: 11 — 18 Uhr

*

Helms-Museum

Hamburg-Harburg — Museumsplatz 2
anlässlich des 700 Jahre-Festes
Sonderausstellung

Herren, Bürger und Soldaten —

700 Jahre Harburg

seit 6. Mai 1988

*

Restaurator
Gerhard Steinecke
Einrahmung · Gemälde
Heidrehmen 11 · Hbg 55
9-13 und 15-18 Uhr
Tel. 87 66 36



BLUMENBOUTIQUE

WIEBKE DIERCKS

Hamburg 52 · Telefon 82 45 78



Nienstedtener Straße 4

Richtig liegen, richtig sitzen – ein Stück Lebensqualität

latoflex
BETTSYSTEM



Lattoflex-Bettssystem: das sind 30 Jahre Forschung und Entwicklung für gesundes, körpergerechtes Schlafen. Aber auch für Bettkomfort: oben einer der vier Sitzrahmentypen. – Wir beraten Sie fachkundig und laden Sie ein zum Probeliegen auf dem Lattoflex-Meißbett „Dosigraph-e“ für individuellen Schlafkomfort. – „Angemessen sitzen“ – wörtlich: das gilt auch für den neuen Polstersessel im umfangreichen Medos-Sitzmöbelprogramm.

Das Haus für mehr Wohlbefinden

medos

THE LOGO
1897

Rumöllet

Elbchaussee 582 · Hamburg-Blankenese · Telefon 040/86 09 13

Party - Service

Feinkost-Timmermann

Kalte Platten – rustikale Büfets
Salate aus eigener Küche

Spez.: geräucherte Puten

Prager Schinken
Leihgeschirr

Sülldorfer Kirchenweg 202 · 2000 Hamburg 55
Telefon 87 32 85

Karl Faber jr.

Installation · Sanitäre Anlagen · Gasheizungen
Einbauküchen · Reparaturdienst
Klempnerei und Bedachung

Hamburg 52 · Nienstedten · Lünkenberg 12
Telefon 82 09 53

ELEKTRO-KLOSS

Ihr Elektromeister in Ihrer Nachbarschaft* GmbH

Elektro-Planung / Elektro-Installation / Reparaturarbeiten
Nachtspeicheranlagen / Elektro-Geräte

10
Jahre

*Langenhegen 33
2000 Hamburg 52 (Nienstedten)

TEL. 82 34 40 u. ☎ 82 80 40



HERBERT POHL
STEINBILDHAUERMEISTER
AM FRIEDHOF GROSS FLOTTBEK

SEIT ÜBER 25 JAHREN STELLT UNSER MEISTERBETRIEB
GRABMALE AUS NATURSTEIN HER.

BERATUNG, ENTWURF, ANGEBOT
JETZT STEINREINIGUNG UND -RENOVIERUNG GÜNSTIG

2 HH 52, STILLER WEG 17 + 24, TEL. 82 51 64

Polstermöbel
aufarbeiten und neu
beziehen.

Telefon: 82 01 06

BUCHHANDLUNG J. HARDER

2 HAMBURG-OTHMARSCHEN · WAITZSTR. 24

Romane Sachbücher

Taschenbücher Jugendbücher

Zeitschriften

(Auch Abonnements)

Wir besorgen (fast) jedes Buch
und liefern frei Haus
Telefonische Bestellung
89 27 29

Heimwerkerbedarf · Zimmerei
Speziell Innenausbau

H. Weber

2 Hamburg 52 (Nienstedten), Kanzleistraße 32
Telefon 82 37 12

Ihr Fachmann am Markt

Jens Uwe Groth

vormals Ewald Majewski

Feine Schuhwaren
Erstklassige Schuhreparatur

Nienstedtener Str. 11, 2 Hamburg 52, Tel. 82 91 69



Bestattungsinstitut

ERNST AHLF

vormals Schnoor & Hanszen

Hamburg 20 – Breitenfelder Straße 6
TAG- UND NACHTRUF 48 32 00 / 48 38 75

Ratsherrn-Eck

Inh. Klaus Küster

Gutbürgerliche Küche · Gepflegte Getränke
2000 Hamburg 52 · Georg-Bonne-Straße 42
Telefon (040) 82 97 13

Öffnungszeiten: Täglich außer Sonnabends von
11.30 bis 14.30 Uhr und von 17 bis 24 Uhr (Küche bis 23 Uhr),
montags allerdings erst ab 17 Uhr.

**Flottbeker
Gartendienst**

Wulf v. Sichert
2 Hamburg-Gr.-Flottbek
Beselerstraße 30
Ruf: 8 99 24 58



Rasenanlagen
Plattenwege, Pflanzungen
Terrassen, Trockenmauern
Gartenpflege

sanitäre anlagen
gasheizungen
kundendienst
bauklempnerei
dacharbeiten
rohrgerüste



kobelentz sanitär

2 hamburg 52 · gottfried-keller-str. 5 · ruf 89 23 05 gmbh.

TANZKURSE

für Ehepaare - Schüler - Berufstätige

Lu & Ed Möller

Max-Brauer-Allee 24 - Telefon 38 62 27

Auskunft Montag-Freitag 14-19 Uhr



ALBERT DANIELSEN

Gegr. 1848

Dockenhudener Str. 20, 2000 Hamburg 55
Telefon 86 19 14

**TISCHLEREI - ZIMMEREI - Holz- und Kunststoff-
fenster - Innenausbau - Reparaturen aller Art**

**Brot
für die Welt**

...daß alle leben
Postscheck Köln 500 500-500

Ölheizung
Weil einfach alles stimmt.

Carl Hass
HEIZÖL

CARL HASS KOHLE + HEIZÖL GMBH
OSDORFER WEG 147 · 2 HAMBURG 52 · TEL. 892001